

Comprendre les dynamiques emploi-formation en Provence-Alpes-Côte d'Azur

Webinaire

Jeudi 2 juin 2026

Info Jeunes Provence-Alpes-Côte d'Azur

Carif-Oref Provence-Alpes-Côte d'Azur



Introduction

Yannis Benamou

Animateur réseau régional

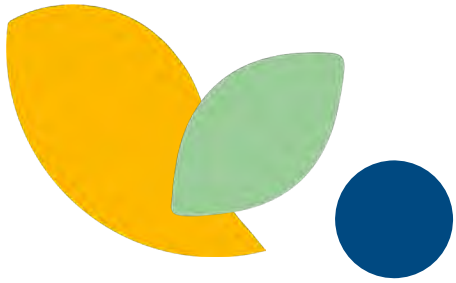
Info Jeunes Provence-Alpes-Côte d'Azur

Fabien Miroso

Chargé d'études emploi-formation

Carif-Oref Provence-Alpes-Côte d'Azur





Le Carif-Oref, c'est :

- Un cofinancement État et Région : Contrat d'avenir 2021-2027
- Une gouvernance quadripartite : État, Région, partenaires sociaux
- Un membre actif du Réseau national des Carif-Oref (RCO)
- Un conseil scientifique et un comité technique



Collecter l'offre de formation
en apprentissage et professionnelle continue pour les publics.



Observer et analyser
les informations et les données sur l'emploi et la formation en région.



Animer et accompagner
professionnaliser les acteurs emploi, orientation et formation.



Mettre en œuvre
toute autre action d'information sur l'offre de formation demandée par le préfet de région et le président de la Région ou le Réseau des Carif-Oref (RCO).

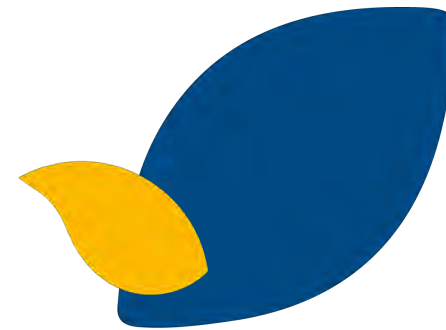
Panorama régional emploi-formation

Fabien Miroso, chargé d'études

Carif-Oref Provence-Alpes-Côte d'Azur



Au programme



- 1 Population résidente**
 - Une région attractive pour les ménages...
 - ... mais confrontée à des difficultés plus intenses qu'ailleurs : vieillissement, pauvreté, insertion
- 2 Tissu économique**
 - Poids de l'économie présentielle, maillage fort de TPE-PME
 - Le commerce : 1^{er} employeur de la région...
 - ... mais des acteurs de poids dans le secteur public, des grands groupes internationaux dans l'industrie et le transport
- 3 Emploi et marché du travail**
 - Essor de l'emploi non salarié, élévation du niveau de diplôme
 - 2025 : dégradation du marché du travail
 - Zoom sur l'apprentissage en région
 - Les métiers les plus recherchés par les demandeurs d'emploi
- 4 Formation**
 - Formation initiale : près d'un formé sur cinq en apprentissage
 - Forte baisse du nombre de demandeurs d'emploi en formation
 - Les 10 principales formations suivies par les demandeurs d'emploi
 - Commerce, artisanat : les principales formations en apprentissage très liées au tissu économique régional
- 5 Outils de datavisualisation du Carif-Oref**
 - Territoires
 - Secteurs d'activité
 - Métiers, formation



Pause (5 min)

Population résidente

Une population régionale en croissance,
des fragilités sociales



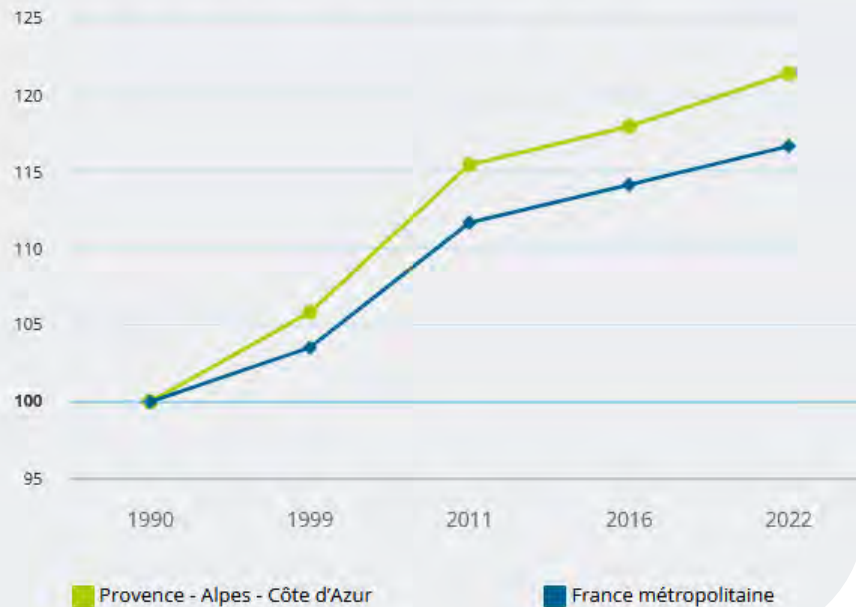
Population résidente

Une région attractive pour les ménages...

ÉVOLUTION DE LA POPULATION DE 1990 À 2022 (BASE 100 EN 1990)

Entre 1990 et 2022, la population de la région a augmenté de

+ 21 %



La part des non-diplômés a **diminué de 4,6 points** entre 2016 et 2022 (- 4,3 points en France métró.)

La part des diplômés de l'enseignement supérieur a **augmenté de 4,3 points** (+ 4,2 points en France métró.)

5 170 310

personnes résident en région

+ 0,5 %

entre 2016 et 2022⁹
(+ 0,4 % en France métró.),

dont **+ 0,4 %**
due au solde migratoire

et **+ 0,1 %**
due au solde naturel



Le **Var** est le département le plus dynamique.
(+ 0,8 %, dont 1 % due au solde migratoire, - 0,2 au solde naturel).

Population résidente

... mais confrontée à des difficultés plus intenses qu'ailleurs :
vieillesse, pauvreté, insertion

Âge moyen :

44 ans

(42 ans en France métro.)

Indice de vieillissement^① :

109

(90 en France métro.)

92 060

jeunes non insérés^② soit

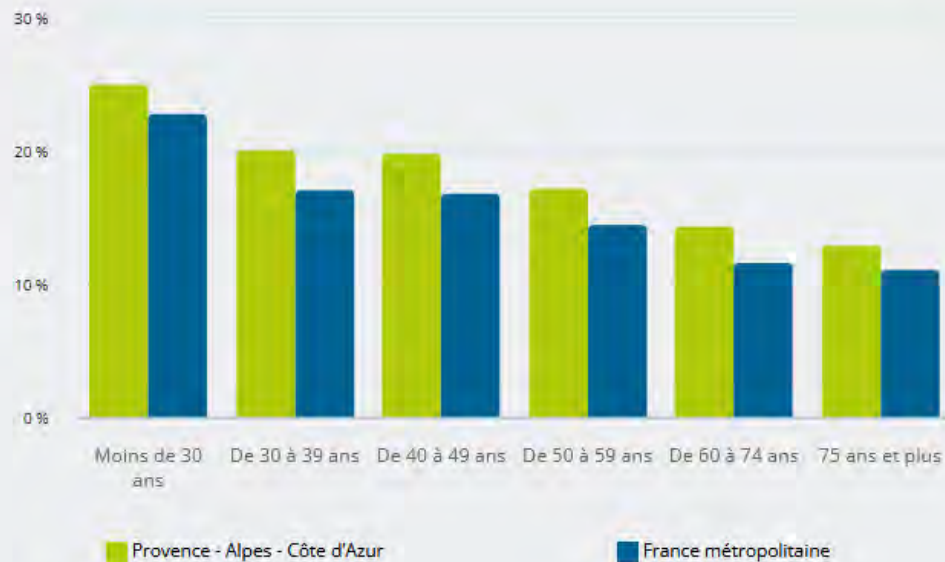
17 %

des jeunes de la région
(15 % en France métro.)

TAUX DE PAUVRETÉ PAR ÂGE^③

25,0 %

des personnes vivant
en région, dans un
ménage dont le
référént fiscal a
moins de 30 ans,
sont en situation de
pauvreté monétaire



Taux de pauvreté monétaire^④ :

17,4 %

(14,9 % en France métro.)

Taux de pauvreté chez les familles
monoparentales :

31,5 %

(29,7 % en France métro.)

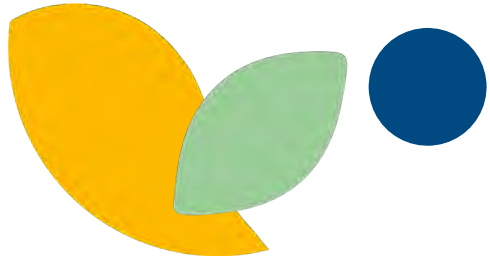


En 2050, 1/3 de la
population aura 65 ans
ou plus en région (25 %
aujourd'hui).

Pour en savoir plus

Dros

Dispositif régional d'observation sociale
Provence - Alpes - Côte d'Azur



Population résidente

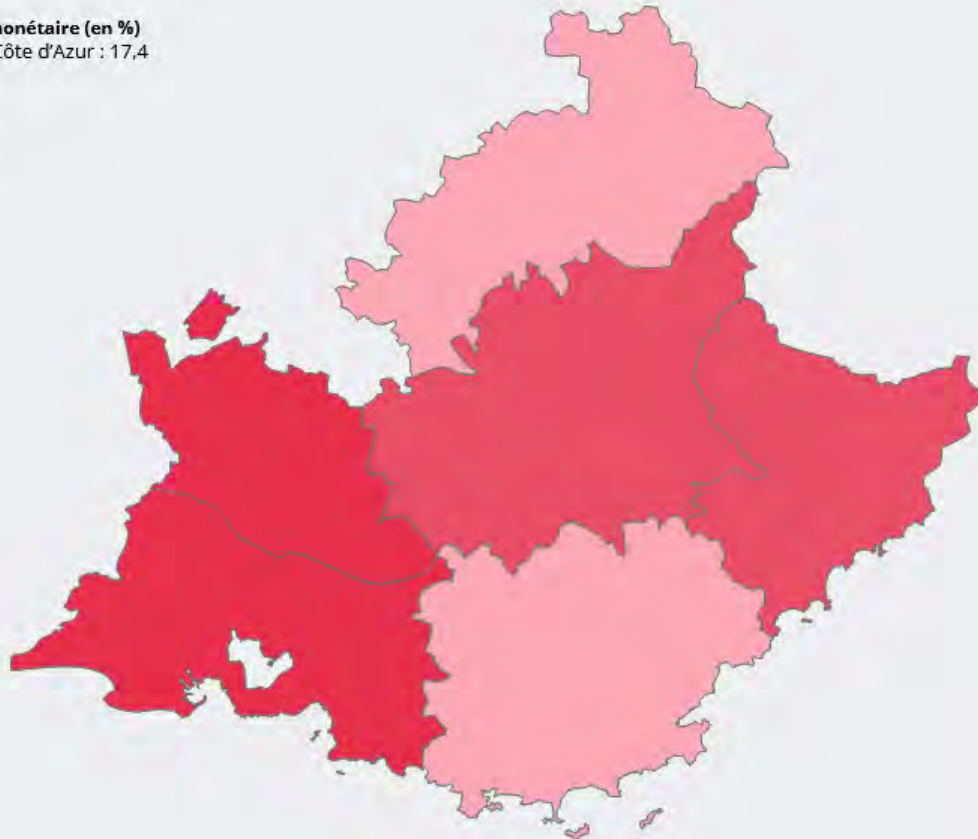


Des difficultés sociales variables selon les départements

TAUX DE PAUVRETÉ MONÉTAIRE EN 2021

Taux de pauvreté monétaire (en %)
Provence - Alpes - Côte d'Azur : 17,4

- De 18,2 à 19,9
- De 16,4 à 18,1
- De 14,7 à 16,3

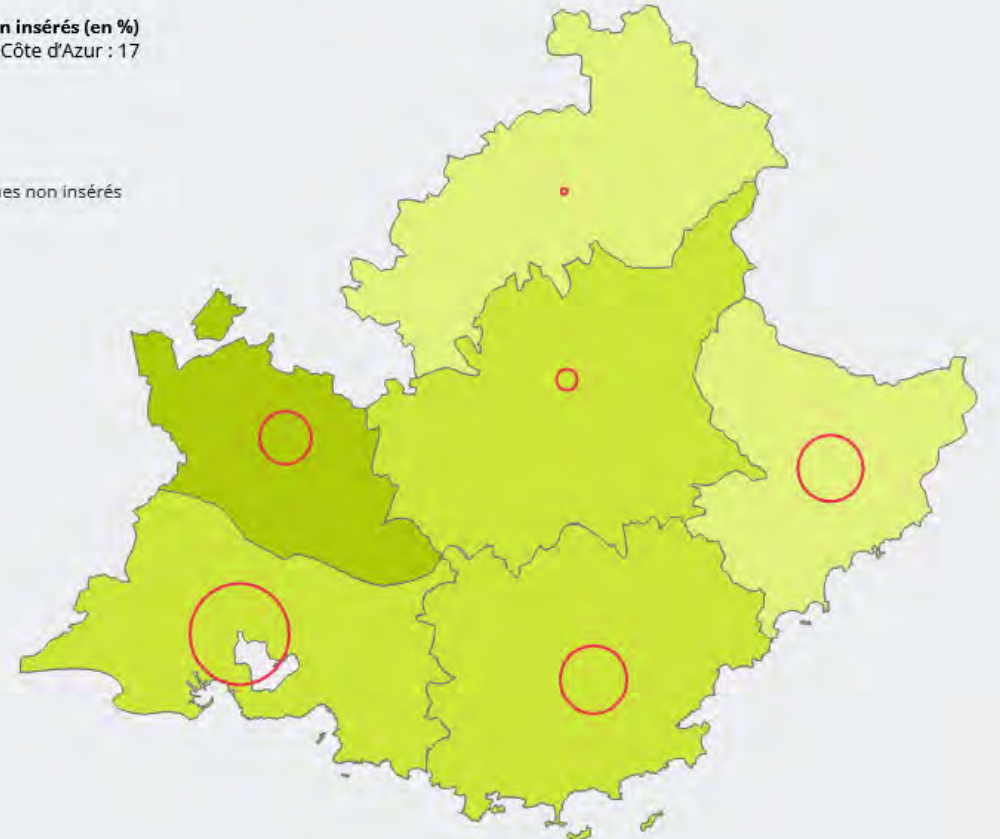


Source(s) : Insee, DGFIP, CNAF, CNAV, CCMSA - Fichier localisé social et fiscal (Filosofi).

NOMBRE DE JEUNES NON INSÉRÉS ET PART DANS LA POPULATION

Part des jeunes non insérés (en %)
Provence - Alpes - Côte d'Azur : 17

- 19
- 17
- De 13 à 15
- Nombre de jeunes non insérés



Source(s) : Insee - RP au lieu de résidence.



Zoom : jeunes

Forte baisse du nombre de jeunes d'ici 2050

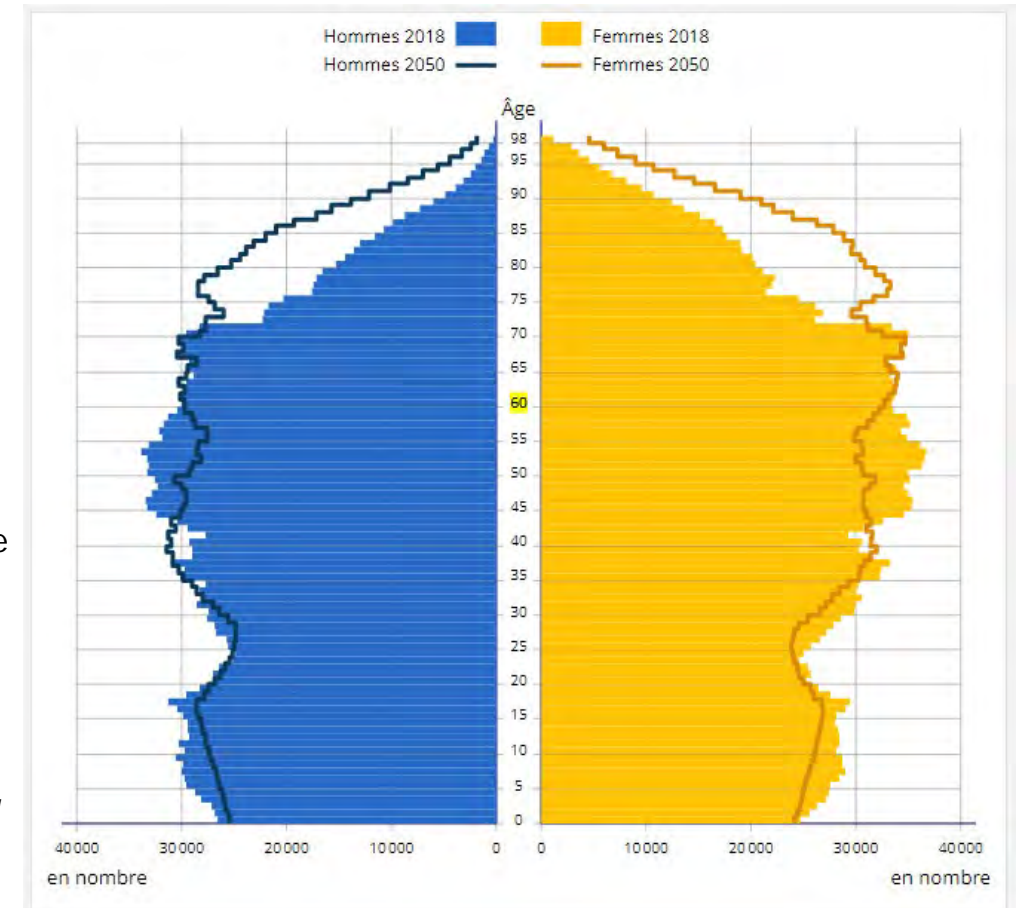
La région accueille **plus de 550 000 jeunes âgés de 16 à 25 ans**. Ils se concentrent au sein des Bouches-du-Rhône (44 %) et des Alpes-Maritimes (21%).

Les jeunes représentent **10,8 % de la population régionale**, soit une part inférieure à celle observée à l'échelle nationale (11,6 %).

Depuis 2020, les plus de 65 ans sont plus nombreux que les moins de 20 ans

Entre 2009 et 2020, on observe une **diminution du nombre de jeunes** en région (- 5,2 %), alors même que la population résidente totale est en hausse (+ 4,3 %). Cette baisse est plus prononcée au sein du Vaucluse (- 6,7 %).

Pyramide des âges en 2018 et en 2050



Sources : Insee, recensement de population 2018, Omphale 2022, scénario central.



Zoom : jeunes

Un niveau de formation inégal selon les départements

Les Alpes-Maritimes et les Bouches-du-Rhône enregistrent des **taux de scolarisation** plus importants (59 % et 60 %, 57 % en région).

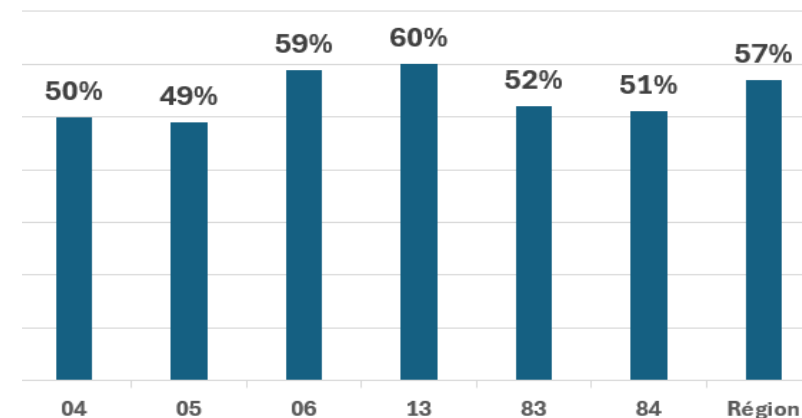
Cela s'explique notamment par la présence d'une offre de formation plus dense et diversifiée, dont celles des **pôles d'enseignement supérieur** à rayonnement régional (*Aix-Marseille Université, Université Nice Côte d'Azur...*) qui attirent des jeunes de toute la région et d'autres régions. La part de jeunes diplômés de l'enseignement supérieur y est logiquement plus élevée (28 % et 27 %, 25 % en région).

Le Vaucluse présente une part de **jeunes sans diplôme** supérieure de 3 points à la région, devant les Alpes-de-Haute-Provence (24 % et 22 %, 21 % en région).

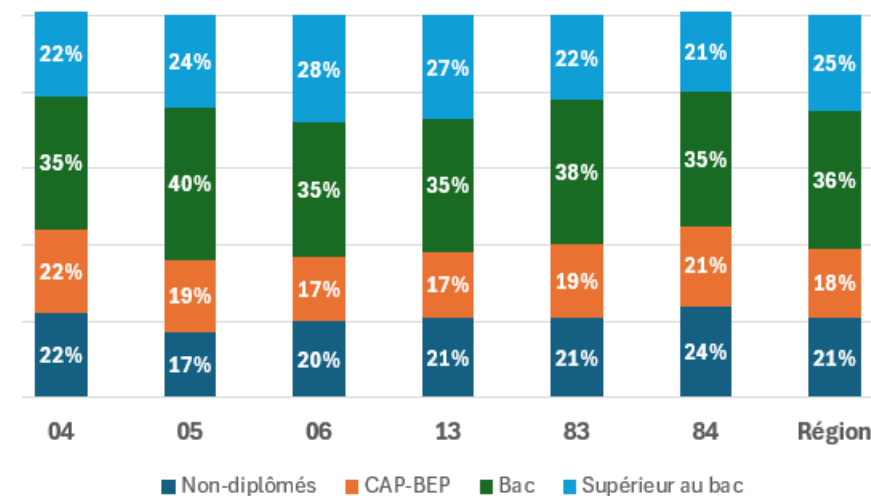
Problématique du décrochage scolaire



Taux de scolarisation des 16-25 ans



Niveau de formation des 15-24 ans

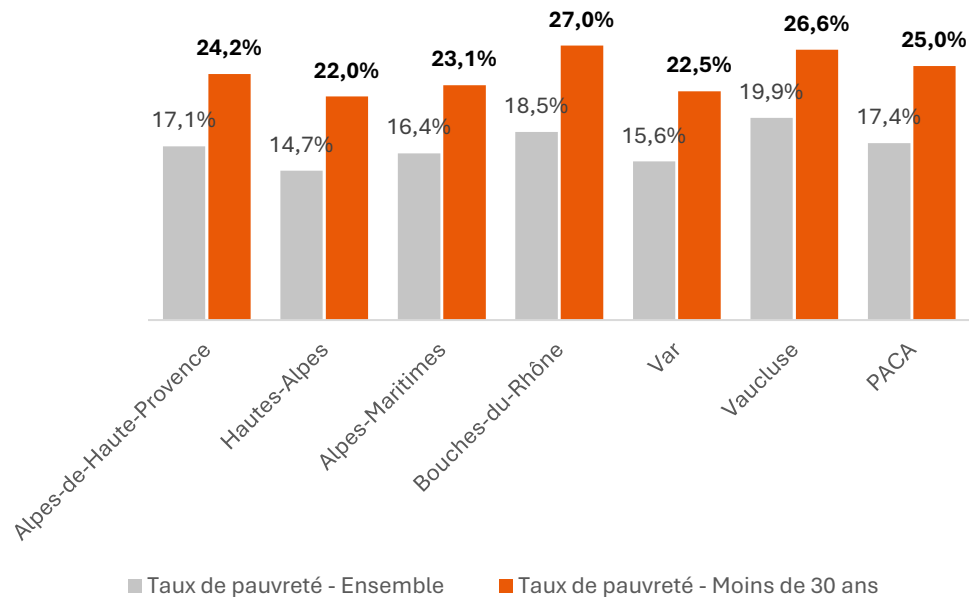




Zoom : jeunes

Des jeunes davantage touchés par la pauvreté

Taux de pauvreté



Source : Insee, DGFIP, CNAV, CCMSA – Fichier localisé social et fiscal (FiLoSoFi) 2021

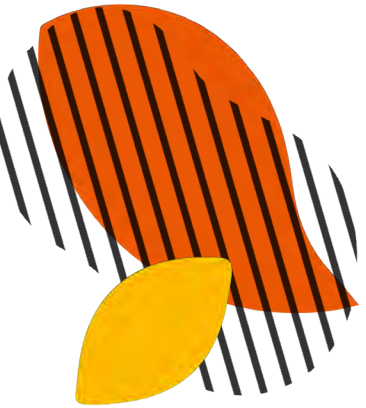
En région, 25 % des jeunes âgés de moins de 30 ans vivent sous le seuil de pauvreté. Les jeunes sont davantage concernés par pauvreté. Le Vaucluse (26,6 %) et les Bouches-du-Rhône (27 %) concentrent une part plus importante de jeunes sous le seuil de pauvreté.

Le chômage des jeunes, facteur de pauvreté

En région, le taux de chômage des 15-24 ans est de 20 % (18,4 % en France métro.). Il est à son plus fort dans le Vaucluse (22,8 %).

Source(s) : Insee – Taux de chômage localisé.

Temps d'échange



Tissu économique

Un territoire régional marqué par la présence des TPE-PME



Tissu économique

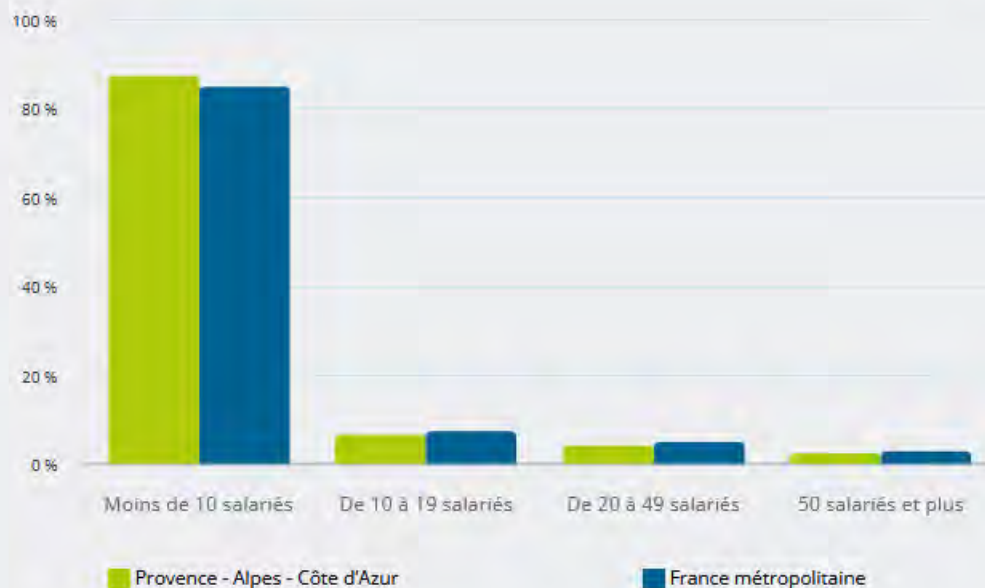
Poids de l'économie présentielle, maillage fort de TPE-PME

214 530 établissements employeurs en région, soit **9 %** des établissements employeurs de la France métro.

69 %
d'établissements employeurs de la sphère présentielle
(66 % en France métro.)

TAILLE DES ÉTABLISSEMENTS EMPLOYEURS

87 %
des établissements employeurs présents en région sont des établissements de moins de 10 salariés



110 480
créations d'entreprises, dont
66 %
de micro-entrepreneurs

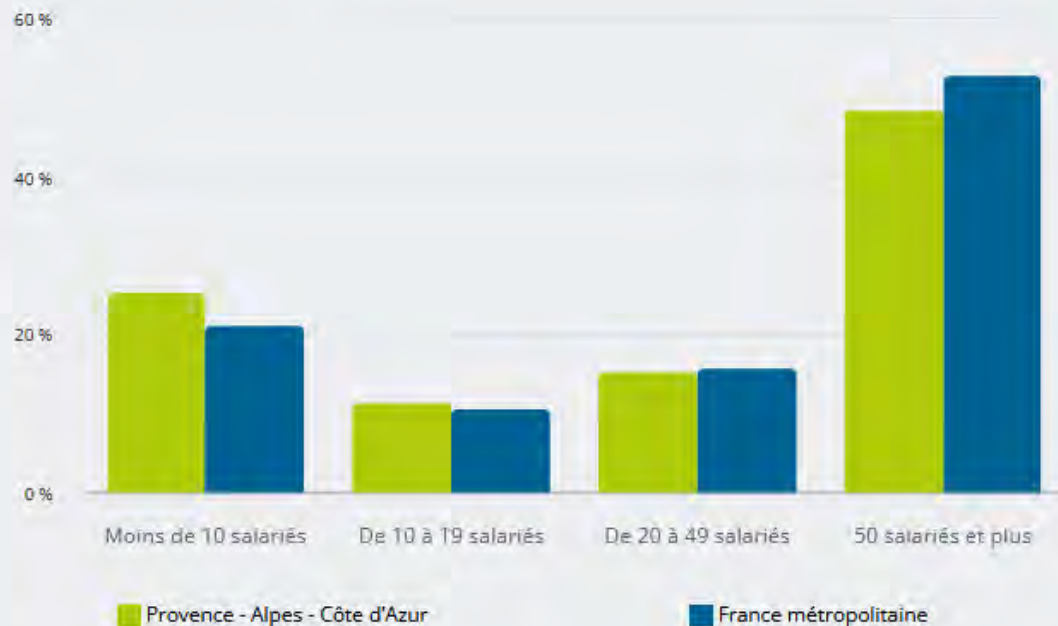
Tissu économique

Le commerce : 1^{er} employeur de la région...

POSTES SALARIÉS PAR TAILLE DE L'ÉTABLISSEMENT

48 %

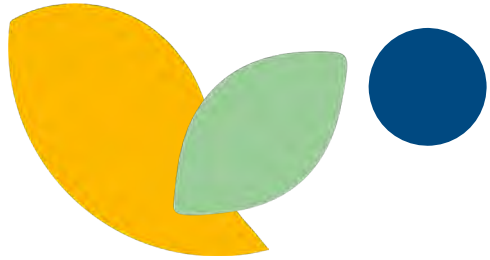
des postes salariés de la région sont concentrés dans des établissements de 50 salariés et plus



Les **3 principaux secteurs d'activité** (Commerce, Administration publique, Activités pour la santé humaine) emploient 34 % des salariés (31 % en France métró.)



En lien avec l'**économie présentielle**, territoire marqué par l'importance du **tourisme** et de la **silver économie**



Tissu économique



... mais des acteurs de poids dans le secteur public, des grands groupes internationaux dans l'industrie et le transport

LES 10 PRINCIPAUX ÉTABLISSEMENTS EMPLOYEURS

L'établissement "Commune de Marseille" est le premier employeur en région

Nom de l'établissement [?]	Secteur d'activité [?]	Commune	Effectif salarié (en ETP [?])
Commune de Marseille	Administration publique générale	Marseille	10 000 et +
Airbus Helicopters	Construction aéronautique et spatiale	Marignane	7 000 à 10 000
Département des Bouches-du-Rhône	Administration publique générale	Marseille	7 000 à 10 000
Région Provence-Alpes-Côte d'Azur	Administration publique générale	Marseille	5 000 à 7 000
Hôpital de la Timone	Activités hospitalières	Marseille	5 000 à 7 000
Commune de Nice	Administration publique générale	Nice	5 000 à 7 000
Département du Var	Administration publique générale	Toulon	5 000 à 7 000
Métropole d'Aix-Marseille-Provence (bureaux administratifs)	Administration publique générale	Marseille	3 000 à 5 000
Hôpital Nord	Activités hospitalières	Marseille	3 000 à 5 000
Département des Alpes-Maritimes	Administration publique générale	Nice	3 000 à 5 000

Avertissement : cette liste concerne les établissements ayant eu des salariés durant l'année 2023. Depuis cette date, certains ont pu fermer, changer de nom ou être créés.

LES 10 PRINCIPAUX ÉTABLISSEMENTS EMPLOYEURS DANS LE SECTEUR MARCHAND

L'établissement "Airbus Helicopters" est le premier employeur dans le secteur marchand en région

Nom de l'établissement [?]	Secteur d'activité [?]	Commune	Effectif salarié (en ETP [?])
Airbus Helicopters	Construction aéronautique et spatiale	Marignane	7 000 à 10 000
Amadeus	Programmation informatique	Biot	3 000 à 5 000
CMA CGM	Transports maritimes et côtiers de fret	Marseille	3 000 à 5 000
RTM - Régie des transports métropolitains	Transports urbains suburbains voyageurs	Marseille	3 000 à 5 000
Stmicroelectronics Rousset SAS	Fabrication de composants électroniques	Rousset	1 000 à 3 000
Arcelormittal Méditerranée	Sidérurgie	Fos-sur-Mer	1 000 à 3 000
Hôpital Saint Joseph	Activités hospitalières	Marseille	1 000 à 3 000
Naval group (Toulon)	Construction navires structures flottant	Toulon	1 000 à 3 000
Thales Alenia space France	Construction aéronautique et spatiale	Cannes	1 000 à 3 000
Institut Paoli-Calmettes	Activités hospitalières	Marseille	1 000 à 3 000

Avertissement : cette liste concerne les établissements ayant eu des salariés durant l'année 2023. Depuis cette date, certains ont pu fermer, changer de nom ou être créés.



Les **Bouches-du-Rhône** se démarquent des autres départements de la région par la présence d'une **base industrielle importante** (Airbus Helicopter, Arcelormittal, STmicroelectronics...)



Tissu économique

Principaux secteurs d'activités, secteurs les plus spécifiques*

Hautes-Alpes

Les 3 principaux secteurs d'activité

- 1/ Commerce, réparation d'automobiles et de motocycles (14 %, 14 % en région)
- 2/ Administration publique (14 %, 13 % en région)
- 3/ Activités pour la santé humaine (12 %, 7 % en région)

Les 3 secteurs les plus spécifiques au territoire :

- 1/ Activités des agences de voyage, voyageur, services de réservation et activités connexes (2,9 ; 0,7 % des emplois salariés)
- 2/ Hébergement (2,2 ; 4,4 % des emplois salariés)
- 3/ Transports terrestres et transport par conduites (1,7 ; 5 % des emplois salariés)

Vaucluse

Les 3 principaux secteurs d'activité

- 1/ Commerce, réparation d'automobiles et de motocycles (17 %, 14 % en région)
- 2/ Administration publique (11 %, 13 % en région)
- 3/ Activités pour la santé humaine (7 %, 7 % en région)

Les 3 secteurs les plus spécifiques au territoire :

- 1/ Fabrication d'autres produits minéraux non métalliques (3,8 ; 1,1 % des emplois salariés)
- 2/ Fabrication de machines et équipements n.c.a (3,5 ; 0,8 % des emplois salariés)
- 3/ Culture et production animale, chasse et services connexes (3,1 ; 3,8 % des emplois salariés)

Bouches-du-Rhône

Les 3 principaux secteurs d'activité

- 1/ Administration publique (14 %, 13 % en région)
- 2/ Commerce, réparation d'automobiles et de motocycles (12 %, 14 % en région)
- 3/ Transport et entreposage (7 %, 6 % en région)

Les 3 secteurs les plus spécifiques au territoire :

- 1/ Transports par eau (2,1 ; 0,9 % des emplois salariés)
- 2/ Recherche-développement scientifique (1,5 ; 1,3 % des emplois salariés)
- 3/ Activités d'architecture et d'ingénierie ; activités de contrôle et analyses techniques (1,5 ; 3,4 % des emplois salariés)

Alpes-de-Haute-Provence

Les 3 principaux secteurs d'activité

- 1/ Administration publique (15 %, 13 % en région)
- 2/ Commerce, réparation d'automobiles et de motocycles (14 %, 14 % en région)
- 3/ Hébergement médico-social et action sociale sans hébergement (8 %, 6 % en région)

Les 3 secteurs les plus spécifiques au territoire :

- 1/ Industrie chimique (5,2 ; 4,5 % des emplois salariés)
- 2/ Activités liées à l'emploi (3,1 ; 2,1 % des emplois salariés)
- 2/ Culture et production animale, chasse et services connexes (2,4 ; 2,9 % des emplois salariés)

Alpes-Maritimes

Les 3 principaux secteurs d'activité

- 1/ Commerce, réparation d'automobiles et de motocycles (14 %, 14 % en région)
- 2/ Administration publique (13 %, 13 % en région)
- 3/ Hébergement et restauration (10 %, 7 % en région)

Les 3 secteurs les plus spécifiques au territoire :

- 1/ Industries pharmaceutiques (3,3 ; 0,5 % des emplois salariés)
- 2/ Programmation, conseil et autres activités informatiques (1,8 ; 3,1 % des emplois salariés)
- 3/ Industrie chimique (1,6 ; 1,4 % des emplois salariés)

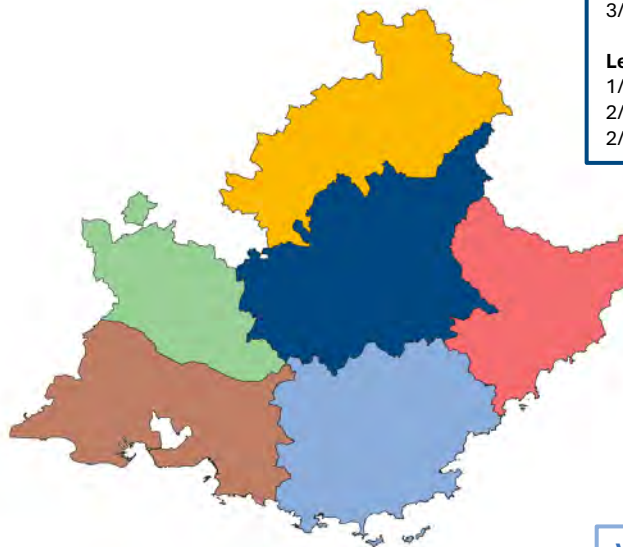
Var

Les 3 principaux secteurs d'activité

- 1/ Commerce, réparation d'automobiles et de motocycles (17 %, 14 % en région)
- 2/ Administration publique (14 %, 13 % en région)
- 3/ Hébergement et restauration (9 %, 7 % en région)

Les 3 secteurs les plus spécifiques au territoire :

- 1/ Collecte, traitement et élimination des déchets ; récupération (1,7 ; 0,9 % des emplois salariés)
- 2/ Fabrication d'autres matériels de transport (1,6 ; 1,5 % des emplois salariés)
- 3/ Hébergement (1,4 ; 2,9 % des emplois salariés)

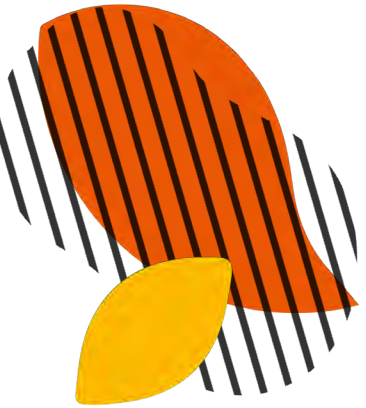


Source : Insee, Flores 2023 – Traitement Carif-Oref PACA (Dat@decision).

Note de lecture : Dans les Bouches-du-Rhône, l'Administration publique est le secteur le plus représenté (14 % de l'emploi salarié) ; le secteur le plus spécifique est Transports par eau (2,1 fois plus représenté sur ce territoire qu'en région), il représente 0,9 % des emplois salariés.

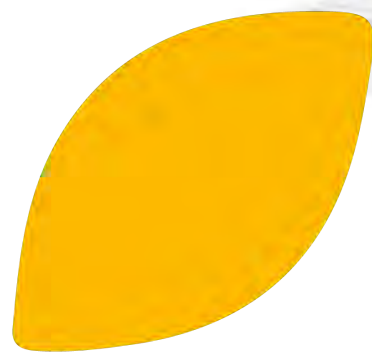
* Secteurs plus représentés dans l'emploi du département qu'au niveau régional.

Temps d'échange



Emploi et marché du travail

Hausse structurelle de l'emploi, mais
une conjoncture qui se dégrade



Emploi et marché du travail

Essor de l'emploi non salarié, élévation du niveau de diplôme



2 341 070 personnes en emploi
+ 15 % entre 2014 et 2024
(+ 11 % en France métr.)



Entre 2014 et 2024, **l'emploi régional** a connu une **hausse importante**, supérieure à celle observée au niveau national. **L'emploi non salarié** a notamment connu une **dynamique très forte (+ 28 %)**. Les emplois se concentrent principalement le long du littoral et des axes de transports structurants.



13 % des actifs en emploi sont **non diplômés** (12 % en France métr.)
- 2,9 points entre 2016 et 2022

45 % sont **diplômés du supérieur** (46 % en France métr.)

+ 4,8 points entre 2016 et 2022

9 % sont **artisans, commerçants et chefs d'entreprise** (7 % en France métr.)

28 % sont **employés** (26 % en France métr.)

Le niveau de diplôme des actifs en emploi de la région est proche du niveau national. **La part de non diplômés a diminué** entre 2016 et 2022. Une part croissante dispose d'un diplôme du supérieur. Le territoire se caractérise par une surreprésentation des **artisans, commerçants et chefs d'entreprise**, ainsi que des **employés**.



15 % d'actifs en emploi sont **non salariés** (11 % en France métr.)

16 % sont à **temps partiel** (= France métr.)

85 % des salariés en **emploi à durée indéterminée** (85 % en France métr.)

Les conditions d'emploi des actifs de la région sont semblables à celles observées à l'échelle nationale. La région se caractérise néanmoins par une **activité non salariée** plus importante.

Emploi et marché du travail

2025 : dégradation du marché du travail



8,4 %

taux de chômage



398 500

demandeurs d'emploi
(cat. A, B, C)*

Évolution

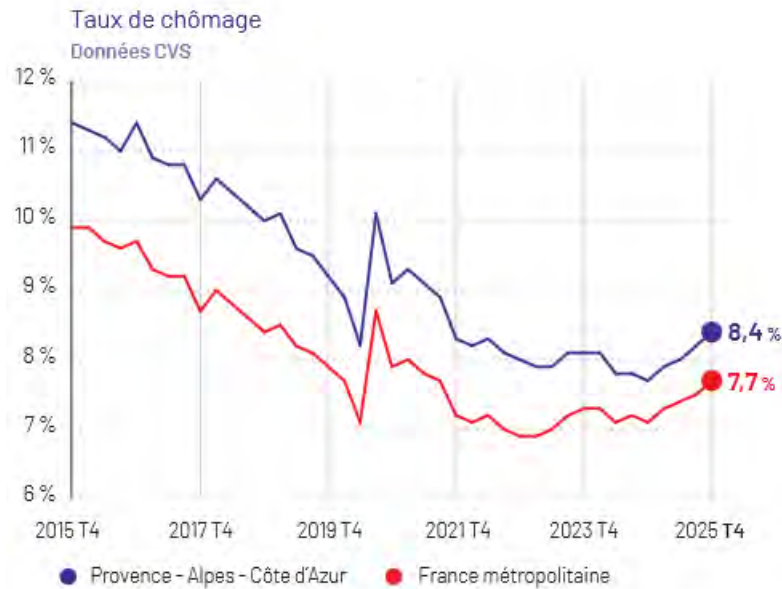
T4 2025 / T3 2025

+0,2 pt

+0,2 pt en France
métropolitaine

+0,6 %**

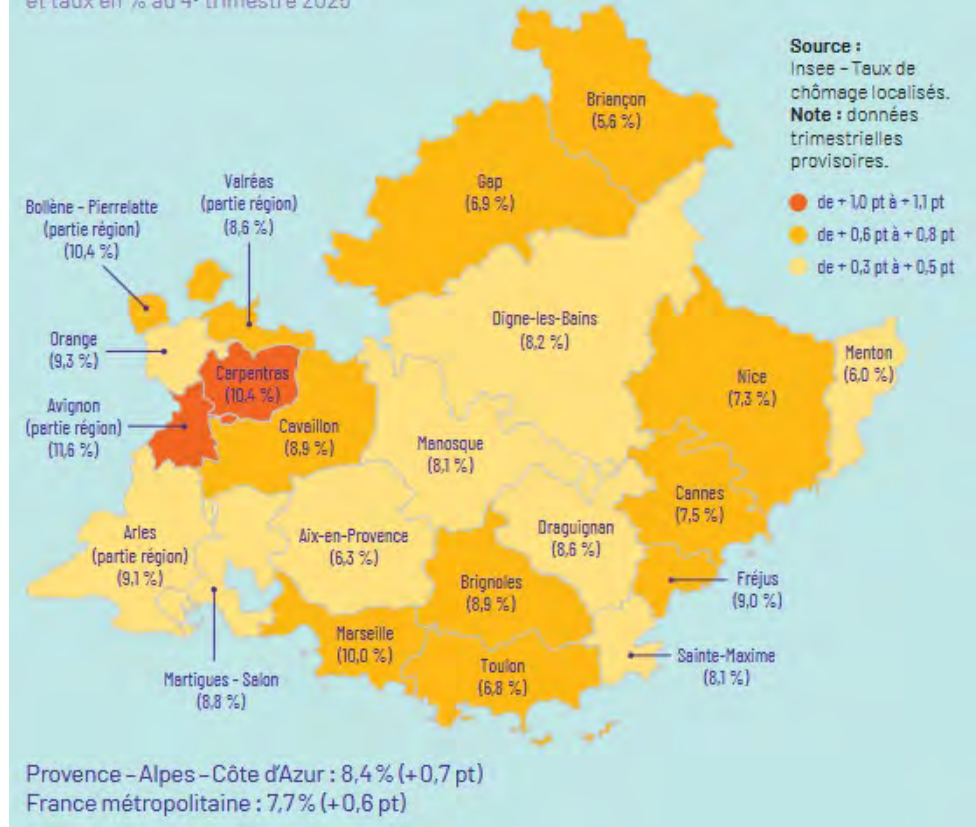
+1,2 %** en France
métropolitaine



Note : données trimestrielles provisoires ; estimation à +/- 0,3 point près du niveau du taux de chômage national et de son évolution d'un trimestre à l'autre.
Source : Insee - Taux de chômage au sens du BIT (national) et taux de chômage localisé (régional).

Évolution du taux de chômage par zone d'emploi de Provence-Alpes-Côte d'Azur entre le 4^e trimestre 2024 et le 4^e trimestre 2025

Données corrigées des variations saisonnières, évolution annuelle en point et taux en % au 4^e trimestre 2025

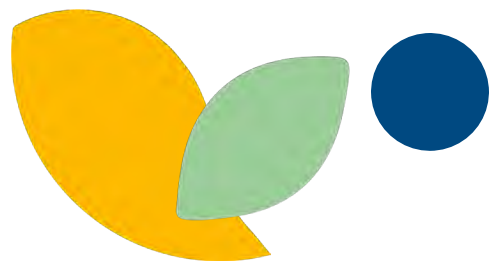


Le choc du conflit au Moyen-Orient contribue à éloigner l'objectif de retour au plein-emploi.

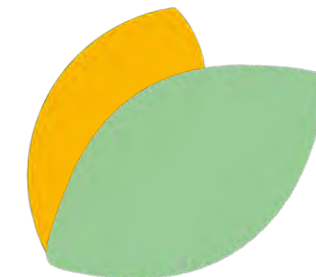
Les publications nationales de la Banque de France et de l'Insee prévoient une poursuite de la hausse du chômage en 2026.

Pour en savoir plus





Emploi et marché du travail



Zoom sur l'apprentissage en région

Le nombre d'apprentis baisse en 2025, en lien avec la **réduction des aides** à l'embauche d'apprentis et des exonérations de charges sur leur salaire. C'est le 1^{er} repli mesuré depuis la mise en place des politiques d'appui à partir de 2019.

Ces mesures contribuent à rendre le **recrutement d'apprentis, notamment en formation dans le supérieur, moins attractif** et à ralentir la dynamique de recrutement observée ces dernières années.

En région, cette **baisse explique près de 40 % du ralentissement des créations d'emplois salariés.**

Évolution des contrats d'apprentissage

73 360 apprentis en région à la fin 2025, soit 7 % des apprentis de la France métro.

- **2 %** entre 2024 et 2025 (- 3,0 % en France métro.),
+ 5 % un an plus tôt.

Profil des apprentis

44 % de femmes à fin 2025 (43 % en France métro.)

2 % de travailleurs handicapés (2 % en France métro.)

21 ans, c'est l'**âge moyen** des apprentis de la région (20 ans en France métro.)

Niveau de formation avant l'embauche

37 % des apprentis avaient un niveau bac au moment de l'embauche (35 % en France métro.)

34 % avaient un niveau supérieur au bac (36 % en France métro.)

Secteur d'activité de l'employeur

76 % des apprentis sont employés dans les **services**

12 % dans l'**industrie**

12 % dans la **construction**

1 % dans l'**agriculture**

Emploi et marché du travail

Les métiers les plus recherchés par les demandeurs d'emploi

Parmi les principaux métiers recherchés par les DE, 3 sont en tension : **Conducteurs de véhicules**, **Ouvriers de la manutention** et **Cuisiniers**.



Le 1^{er} métier recherché par les **femmes** est **Secrétaires** (8 %)



Le 1^{er} métier recherché par les **hommes** est **Conducteurs de véhicules** (8 %)



Le 1^{er} métier recherché par les **moins de 25 ans** est **Vendeurs** (10 %)



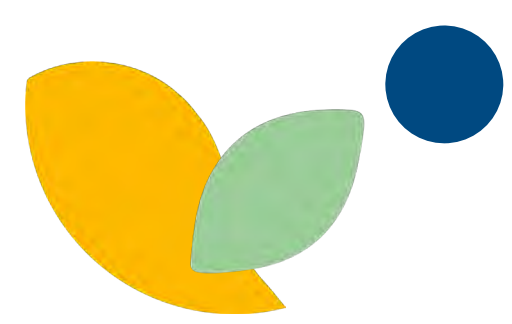
Le 1^{er} métier recherché par les **50 ans ou plus** est **Agents d'entretien** (6 %)

LES 10 PRINCIPAUX MÉTIERS RECHERCHÉS PAR LES DEMANDEURS D'EMPLOI

5 % des demandeurs d'emploi de la région recherchent le métier "Vendeurs"

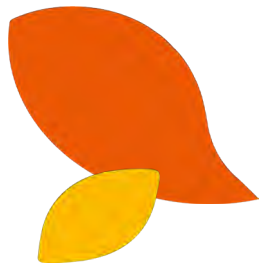
Famille professionnelle	Effectifs	Part du métier	Métier en tension
1. Vendeurs	24 310	5 %	
2. Professionnels des arts et des spectacles	20 970	5 %	
3. Employés et agents de maîtrise de l'hôtellerie et de la restauration	20 530	5 %	
4. Conducteurs de véhicules	20 130	4 %	
5. Agents d'entretien	19 610	4 %	
6. Ouvriers de la manutention	19 320	4 %	
7. Secrétaires	18 580	4 %	
8. Cuisiniers	16 650	4 %	
9. Employés administratifs d'entreprise et d'administration publique	16 050	4 %	
10. Caissiers, employés de libre service	14 970	3 %	

Effectifs arrondis à la dizaine.



Zoom : métiers en tension

- ✓ **Un métier** désigne l'exercice par une personne d'une activité dans un domaine professionnel, en vue d'une rémunération.
- ✓ **Un métier porteur** est un métier à fort potentiel de recrutement pour lequel les indicateurs économiques et projections prédisent une augmentation des besoins.
- ✓ **Un métier en tension** : un métier pour lequel, on observe un déséquilibre entre flux d'offres et flux de demandes d'emploi déposées à France travail et au-delà + des recrutements considérés difficiles par les employeurs + taux de sortie des listes de demandeurs d'emploi
- ✓ **Les métiers émergents** : en effet, si des métiers disparaissent tous les jours, de nouveaux se créent aussi. On parle beaucoup des **métiers de demain**. Il s'agit de **métiers qui recrutent** pour répondre aux besoins des transitions numérique (IA...), écologique (rénovation thermique des bâtiments...), démographique (métiers du grand âge...).



Zoom : métiers en tension

- ✓ **Axe majeur d'observation** du Carif-Oref depuis plus de 10 ans
- ✓ **Plusieurs niveaux d'action :**
 - Identifier les métiers en tension en région et dans les départements, analyser les évolutions et facteurs de tension
 - Produire des diagnostics métier synthétiques et opérationnels (*approche mixte quantitative et qualitative*)
 - Accompagner les acteurs publics et socioéconomiques, formuler des pistes d'action.



Replay webinaire - jeudi 28 mai 2026



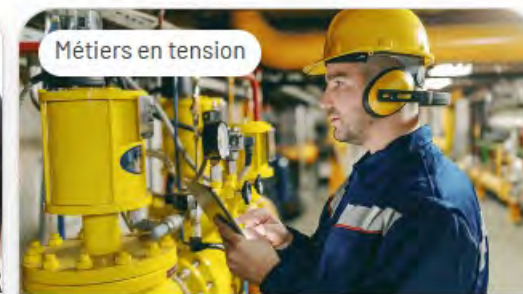
Diagnostics métiers en tension Ouvriers de la maintenance industrielle

Pourquoi les ouvriers de la maintenance industrielle sont-ils si difficiles à recruter en PACA ? Emploi, besoins en compétences, formation et leviers d'action : un diagnostic pour comprendre et agir.



Métiers en tension en Provence-Alpes-Côte d'Azur

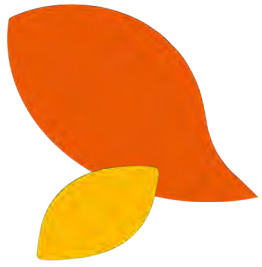
Une analyse des métiers en tension dans les départements de la région, à partir des données 2024, pour mieux comprendre les difficultés de recrutement, leurs facteurs et les leviers d'action en matière d'emploi, de formation et d'orientation.



Métiers en tension : n° spécial

Une analyse des 123 métiers en tension recensés en Provence-Alpes-Côte d'Azur en 2024, mobilisant des données régionales pour caractériser l'évolution des tensions de recrutement, leurs facteurs et les enjeux pour l'emploi et la formation.





Zoom : métiers en tension



Pour aller plus loin :

Tous les diagnostics métiers sont téléchargeables à cette adresse :

<https://publications.cariforef-provencealpescotedazur.fr/Diagnostics-metiers-en-tension>

Agriculture, marine, pêche

- Conducteurs d'engins agricoles ou forestiers
- Jardiniers des espaces verts et naturels (à venir)

Bâtiment, travaux publics

- Maçons
- Ouvriers en électricité du bâtiment
- Menuisiers et ouvriers de l'agencement et de l'isolation
- Conducteurs de travaux et chefs de chantier

Domaines industriels

- Soudeurs (à venir)
- Ouvriers en chaudronniers et tôlerie
- Techniciens en mécanique et travail des métaux
- Ouvriers de la maintenance industrielle
- Carrossiers automobiles
- Mécaniciens de véhicules

Transports, logistique et tourisme

- Conducteurs de transport en commun sur route

Services aux particuliers et aux collectivités

- Agents de sécurité et de surveillance
- Aides à domicile, aides ménagères
- Assistants maternels, gardes d'enfants
- Coiffeurs
- Esthéticiens, manucures

Autres domaines du tertiaire

- Formateurs
- Cuisiniers - Chefs cuisiniers
- Préparateurs en pharmacie
- Opticiens-lunetiers et audioprothésistes
- Ingénieurs et cadres technico-commerciaux



Zoom : métiers en tension

La mesure des tensions

La Dares (service statistique du ministère du Travail) et la DG France Travail produisent tous les ans un **indicateur synthétique de tension** pour chaque métier, qui prend en compte :

- Les **difficultés de recrutement** anticipées par les employeurs
- Le rapport **offres/demande d'emploi**
- Le **taux de sortie des listes des demandeurs d'emploi ABC**

Cette mesure est accompagnée d'indicateurs complémentaires qui éclairent les **facteurs potentiels de tension** (conditions de travail, conditions d'emploi, manque de main-d'œuvre, lien emploi-formation...).

850 000

salariés exercent un métier en tension en région

- **123 métiers**, soit 54 % de l'emploi salarié
- **Tensions élevées** dans les domaines : « Électricité, électronique », « Maintenance », « Mécanique, travail des métaux », « Bâtiment, travaux publics »

179 000

demandeurs d'emploi recherchent l'un de ces métiers

- Plus souvent des **hommes** (62 % contre 49 % pour l'ensemble des DE)
- Niveau **CAP-BEP** plus fréquent (32 % contre 29 %)

Des tensions en baisse, après des records

Industrie et BTP dans le top 30 des métiers les plus en tension

Des disparités territoriales, liées aux spécificités du tissu économique local





Zoom : métiers en tension

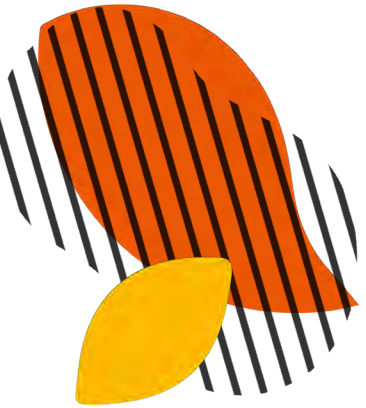
- ✓ 41 métiers sont en tension dans certains départements alors qu'ils ne le sont pas au niveau régional, voire dans aucun autre département [carte]
- ✓ Des **disparités territoriales** souvent liées aux spécificités des tissus socioéconomiques locaux et/ou aux décalages infrarégionaux entre offres et demandes d'emploi.



Champ : métiers qui ne sont pas en tension au niveau régional, mais dans un seul département de la région.

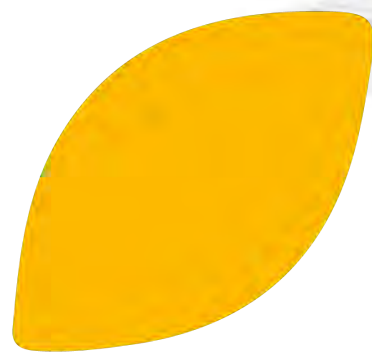
Source : Dares, France Travail – Métiers en tension 2024 – Traitement Carif-Oref PACA.

Temps d'échange



Formation

Un nombre de jeunes en formation initiale en hausse, tiré par l'apprentissage et le postbac



Formation

Formation initiale : près d'un formé sur cinq en apprentissage

400 100

lycéens, étudiants, apprentis en formation initiale en région

+ 2,4 %

entre 2022 et 2023

19 %

en apprentissage

Les apprentis du secondaire

préparent principalement un diplôme en « Commerce, Vente », « Bâtiment, travaux publics », « Agroalimentaire, alimentation cuisine ».

Dans le **supérieur**, ils préparent principalement un diplôme en « Fonctions transverses des entreprises et admin^o », « Commerce, vente », « Communication, information culture ».

37 %

des personnes en formation initiale en région préparent un diplôme de niveau bac + 3 et plus

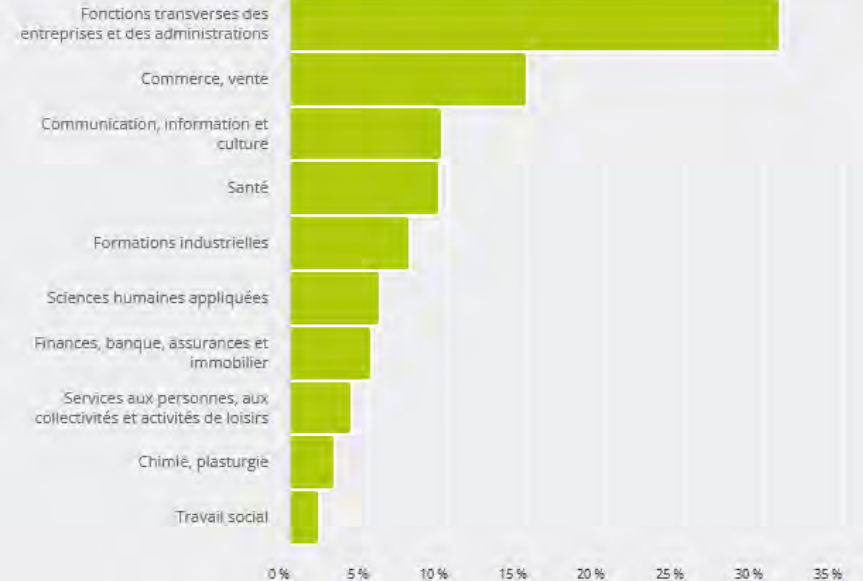


■ CAP-BEP, seconde
■ Bac
■ Bac + 2
■ Bac + 3 et plus

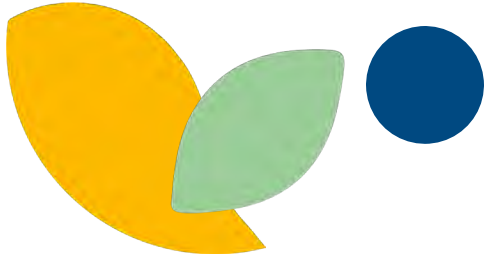
PRINCIPALES FILIÈRES DE FORMATION DANS L'ENSEIGNEMENT SUPÉRIEUR

31 %

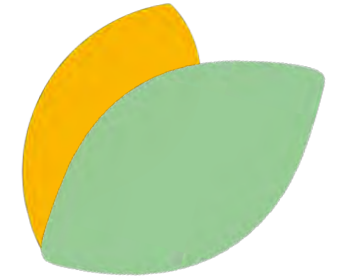
des étudiants et apprentis en région préparent un diplôme de la filière de formation "Fonctions transverses des entreprises et des administrations"



Source(s) : Carif-Oref Provence - Alpes - Côte d'Azur - Base effectifs en formation.



Formation



Forte baisse du nombre de demandeurs d'emploi en formation

Évolution des DE entrés en formation

74 530 personnes en recherche d'emploi sont entrées en formation en 2024

- **10,4 %** entre 2023 et 2024

(- 7,6 % en France métro.)

Profil des DE entrés en formation

50 % de femmes (49 % en France métro.)

25 % de moins de 26 ans (26 % en France métro.)

26 % de 45 ans et plus (24 % en France métro.)

10 % de travailleurs handicapés (10 % en France métro.)

28 % de personnes non diplômées avant l'entrée en stage (26 % en France métro.)

30 770 demandeurs d'emploi en région ont bénéficié d'une formation visant une **certification professionnelle**, financée ou co-financée par les pouvoirs publics ou les OPCO.

Niveau des formations certifiantes préparées

36 % des DE entrés en formation préparent un **CQP ou habilitations**

27 % une certification de niveau **CAP-BEP**

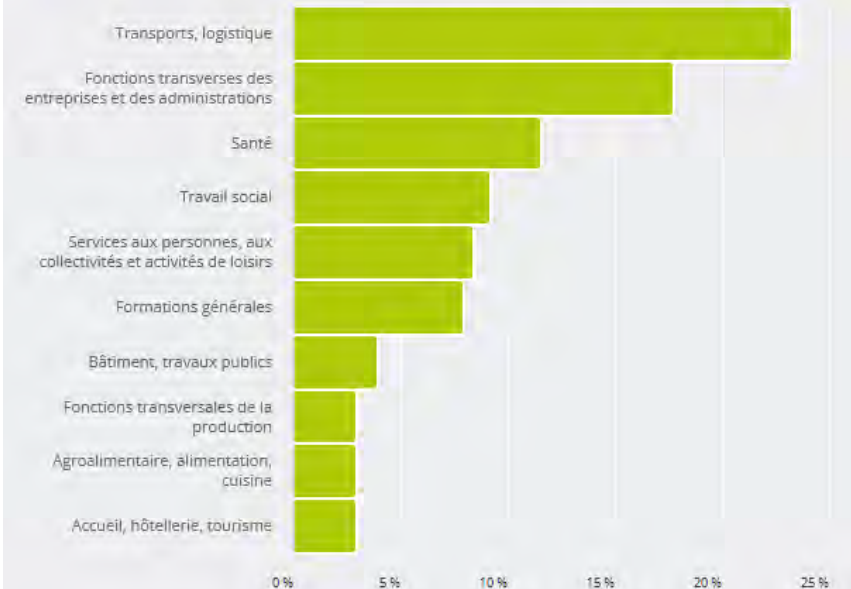
19 % une certification de niveau **Bac**

11 % une certification de niveau **Bac + 2**

7 % une certification de niveau **Bac + 3 ou plus**

PRINCIPALES FILIÈRES DES FORMATIONS SUIVIES PAR LES DEMANDEURS D'EMPLOI

23 % des demandeurs d'emploi entrés en formation préparent une certification de la filière "Transports, logistique"



Formation

Les 10 principales formations suivies par les demandeurs d'emploi

Formation	Niveau	Effectifs
1. Socle de connaissances et de compétences professionnelles numérique (CléA Numérique)	CQP, habilitations	2 090
2. Diplôme d'État d'aide-soignant	Bac	1 540
3. Certificat d'aptitude à la conduite en sécurité R489 chariots de manutention automoteurs à conducteur porté catégorie 1A transpalettes à conducteur porté et préparateurs de commande sans élévation du poste de conduite (hauteur de levée < ou = à 1,20 m)	CQP, habilitations	1 150
4. Diplôme d'État d'infirmier(ière)	Bac + 3	1 020
5. Titre professionnel conducteur du transport routier de marchandises sur porteur	Inférieur au bac	960
6. Habilitation pour la conduite de certains véhicules routiers affectés aux transports de marchandises	CQP, habilitations	920
7. Agent de prévention et de sécurité	Inférieur au bac	890
8. Titre professionnel secrétaire assistant médico-social	Bac	830
9. Titre professionnel conducteur de transport en commun sur route	Inférieur au bac	810
10. Permis de conduire catégorie CE	CQP, habilitations	710
Effectifs toutes formations confondues		30 840

Le classement se compose principalement de formations de niveau **inférieur au bac** et de **CQP, habilitations**.

Le diplôme d'État d'infirmier est la seule certification du top 10 de niveau postbac.

Si **CléA numérique** occupe la première place, les formations en **santé-social** et **transport-logistique** occupent l'essentiel du top 10.

Formation

Commerce, artisanat : les principales formations en apprentissage très liées au tissu économique régional

LES 10 PRINCIPALES FORMATIONS EN APPRENTISSAGE - ENSEIGNEMENT SECONDAIRE

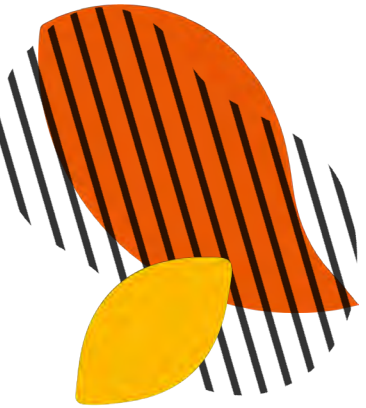
Formation	Niveau	Effectifs
1. Titre professionnel employé commercial	Inférieur au bac	1 240
2. CAP métiers de la coiffure	Inférieur au bac	560
3. BPJEPS spécialité éducateur sportif mention activités physiques pour tous	Bac	560
4. BP coiffure	Bac	440
5. CAP électricien	Inférieur au bac	430
6. CAP cuisine	Inférieur au bac	430
7. Titre professionnel animateur loisir tourisme	Bac	420
8. CAP monteur en installations sanitaires	Inférieur au bac	420
9. CAP maçon	Inférieur au bac	360
10. CAP maintenance des véhicules option voitures particulières	Inférieur au bac	340
Effectifs toutes formations confondues		15 660

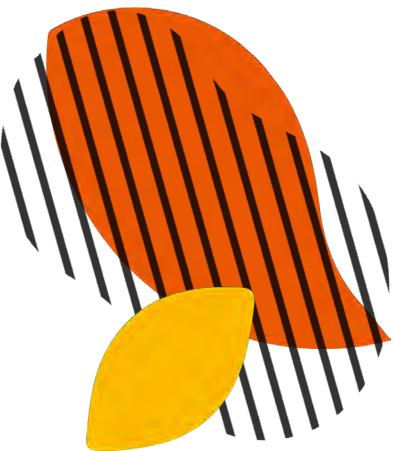
LES 10 PRINCIPALES FORMATIONS EN APPRENTISSAGE - ENSEIGNEMENT SUPÉRIEUR

Formation	Niveau	Effectifs
1. BTS management commercial opérationnel	Bac + 2	1 540
2. BTS négociation et digitalisation de la relation client	Bac + 2	920
3. BTS gestion de la PME	Bac + 2	700
4. Titre professionnel négociateur technico-commercial	Bac + 2	630
5. Programme supérieur de gestion et de commerce	Bac + 3	570
6. Master mention management stratégique	Bac + 5 ou supérieur	490
7. BTS professions immobilières	Bac + 2	490
8. DEUST spécialité préparateur / technicien en pharmacie	Bac + 2	430
9. Diplôme de comptabilité et de gestion	Bac + 3	400
10. Master mention droit des affaires	Bac + 5 ou supérieur	350
Effectifs toutes formations confondues		29 180

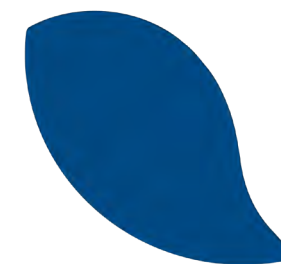
Les formations de niveau inférieur au bac et de niveau bac + 2 occupent la tête du classement. Les principales formations en apprentissage répondent aux besoins des employeurs de **l'économie présentielle** (coiffure, cuisine, commerce, tourisme, gestion...)

Temps d'échange





Petite pause



Outils de datavisualisation du Carif-Oref





Vous êtes ? Vous souhaitez ?

**Un chargé de mission emploi et développement territorial,
Une responsable d'offre de formation...**

Construire un diagnostic territorial,
Outils l'instruction d'un appel d'offre...

**Un chef d'établissement scolaire,
Une chargée de mission sur la formation professionnelle...**

Connaître les publics formés, les débouchés potentiels, la qualité d'insertion par grande filière de formation...

**Un professionnel de l'orientation,
Un jeune à la découverte d'un secteur d'activité...**

M'informer sur le tissu économique, la dynamique d'emploi, les principaux métiers exercés...

**Une salariée en reconversion,
Une conseillère en évolution professionnelle...**

M'informer sur le profil des actifs occupés, les conditions d'emploi, les formations en lien avec un métier...

**Une prestataire de formation,
Un chargé de développement économique...**

Construire une veille pour répondre aux exigences de Qualiopi,
Identifier des partenaires socio-économiques...

Un acteur public en charge de la mise en œuvre de politiques de formation et d'orientation

Comprendre les déséquilibres sur un métier entre les besoins économiques et les différents flux de main-d'œuvre pour y remédier...

**Un
écosystème
EFOP riche
et diversifié**



Les outils de datavisualisation du Carif-Oref vous éclairent en région



DAT@DÉCISION

<https://datadecision.cariforef-provencealpescotedazur.fr/region/>
<https://datadecision.cariforef-provencealpescotedazur.fr/departements/>

TERRITOIRES

MÉT@FOR

<https://metafor.cariforef-provencealpescotedazur.fr/La-formation>

LA FORMATION
DE LA FORMATION À L'EMPLOI

DAT@DÉCISION

<https://datadecision.cariforef-provencealpescotedazur.fr/secteurs-d-activites/>

LES SECTEURS
D'ACTIVITÉ

MÉT@FOR

<https://metafor.cariforef-provencealpescotedazur.fr/Les-metiers>

LES MÉTIERS
DE L'EMPLOI À LA FORMATION

6 outils
complémentaires
répondants à vos
besoins ciblés et
différenciés

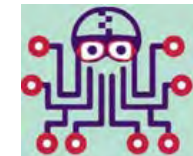
opérateurs de compétences

<https://opco.cariforef-provencealpescotedazur.fr>

LES OPCO
EN PROVENCE - ALPES - CÔTE D'AZUR

OCTOPILOT

<https://octopilot.pro/>



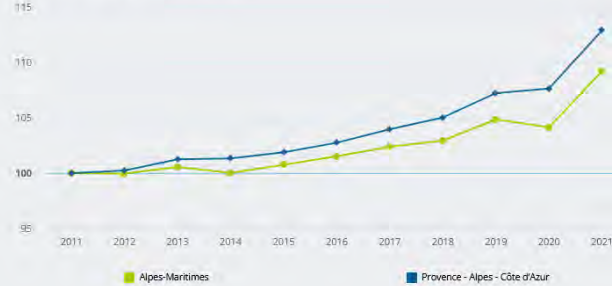


Une présentation claire pour un accès facilité aux données...

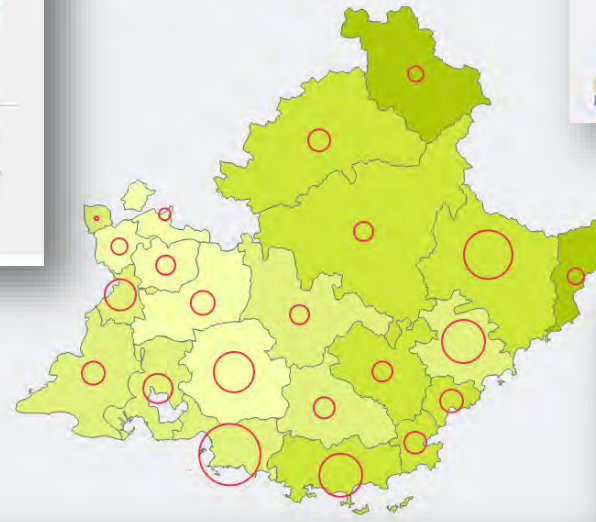
COMMENT ÉVOLUE L'EMPLOI SUR CE TERRITOIRE ?

ÉVOLUTION DE L'EMPLOI TOTAL DE 2011 À 2021 (BASE 100 EN 2011)

Entre 2011 et 2021, l'emploi total de ce territoire a augmenté de **+ 9,2 %**

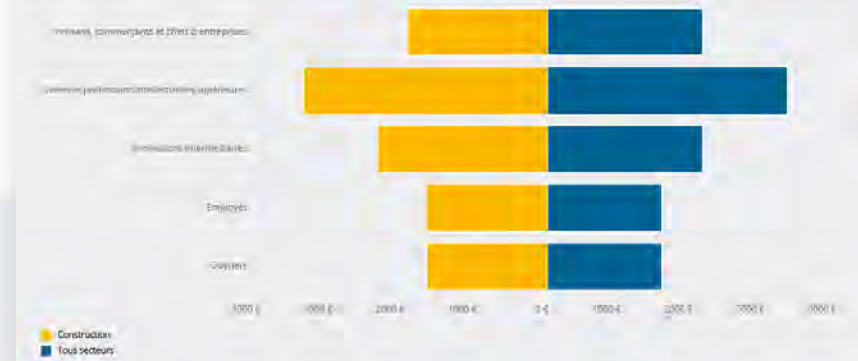


EMPLOI DE LA SPHÈRE PRÉSENTIELLE



SALAIRE MENSUEL NET MÉDIAN POUR LES SALARIÉS, PAR CATÉGORIE SOCIOPROFESSIONNELLE

La moitié des salariés travaillant dans ce secteur gagnent plus de **1 840 €** net par mois à temps plein (1 740 € tous secteurs)



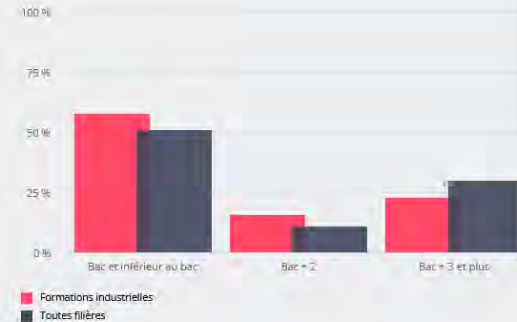
FILIÈRES DE FORMATION VISANT CE MÉTIER

Filière principale	Filières périphériques
Formations industrielles	Chimie, plasturgie
	Communication, information et culture
	Moteurs et mécanique auto
	Fonctions transversales de la production
	Fonctions transversales des entreprises et des administrations

LES FORMÉS PAR NIVEAUX DE FORMATION



58 % des formés de cette filière relèvent du niveau bac et inférieur au bac



EN SAVOIR PLUS SUR CET OPCO EN RÉGION ?

Le maillage régional, un des axes du déploiement opérationnel d'Opco 2i

L'association régionale **2i PACA-Corse (AR2i)**, comme ses homologues implantés au cœur des bassins d'emploi développe territorialement les plans d'action de l'OPCO afin de décliner de façon optimale les accords des branches de formation.

Elle constitue un relai local représentant l'OPCO 2i vis-à-vis des autorités et des partenaires de l'action sur le territoire (exemple). Les conseillers formation de proximité sont à l'écoute des entreprises et de leurs salariés. Ils leur appuient leur rôle : informer, sensibiliser et accompagner les entreprises dans l'analyse et la définition de leurs besoins en formation... ; favoriser le développement des compétences, le maintien dans l'emploi, l'accès à la qualification en les accompagnant dans le développement des compétences, la validation des acquis de l'expérience, le compte personnel de formation... ; accompagner les salariés avec le contrat d'apprentissage ou le contrat de professionnalisation.

Répartition des établissements bénéficiaires en région par Branches professionnelles

Branches professionnelles	Nombre d'établissements
Métallurgie	1 398
Chimie	329
Industrie et services nautiques	198



SYNTHÈSE ET CHIFFRES-CLÉS

En 2020, **1 085 190** personnes **résident** dans le département du **Var**, soit **21 %** de la population (+ 0,4 % en région). Cette évolution tient aux **échanges migratoires** favorables (+ **0,9 %**) et à la hausse de la natalité, avec **47 %** de personnes ayant 50 ans ou plus (43 % en région).

29 % des personnes (non scolarisées) détiennent un **diplôme** de l'enseignement supérieur (32 % en région). Comme dans l'ensemble des territoires, la part des personnes non diplômées recule : **19 %** des personnes non diplômées sont **insérées** (ni en emploi ni en études) est supérieure à celle du niveau régional (**19 %**, pour 17 %) et le **taux de pauvreté** (**15,6 %**) est aussi élevé.



DAT@DÉCISION : trois niveaux géographiques proposés

TERRITOIRES

TERRITOIRES

RÉGION



TERRITOIRES

DÉPARTEMENTS



TERRITOIRES

ZONES D'EMPLOI



Un site réalisé en partenariat avec le Service études, statistiques et évaluation (Sese) de la DREETS



DAT@DÉCISION : six thématiques investiguées

TERRITOIRES

LISTE DES THÉMATIQUES

Population résidente

- › Évolution de la population
- › Caractéristiques de la population
- › Population active
- › Minima sociaux et pauvreté



Tissu économique

- › Établissements
- › Postes salariés
- › Emploi non salarié



Emploi, métiers

- › Évolution de l'emploi
- › Caractéristiques des actifs en emploi
- › Métiers exercés



› Synthèse et chiffres-clés



Marché du travail

- › Taux de chômage
- › Caractéristiques des demandeurs d'emploi
- › Métiers recherchés
- › Évolution de la demande d'emploi



Politiques d'emploi

- › Contrats d'apprentissage
- › Contrats de professionnalisation
- › Contrats uniques d'insertion
- › Insertion par l'activité économique



Formation

- › Formation initiale
- › Formation continue des demandeurs d'emploi
- › Formation dans le cadre d'un contrat de professionnalisation





DAT@DÉCISION: quelques points de repère

TERRITOIRES

DAT@DÉCISION-Territoires décline pour chaque territoire (**zones d'emploi, départements, région**) plus de **300 indicateurs** sur **6 thématiques** : la population résidente, le tissu économique, le marché du travail, les principales politiques d'emploi, les emplois, les métiers et la formation. Des **comparaisons cartographiques** sont également présentes afin de situer chaque territoire dans son contexte régional. Une **synthèse** et des **chiffres-clés** reprennent les principaux constats.

Exemples de données proposées :

- Comment évolue la population et quelles sont ses caractéristiques ? Y-a-t'il beaucoup de seniors ? De jeunes non-insérés ? De pauvres ? => **Rubrique « Population résidente »**
- Combien d'établissements employeurs sur le territoire ? Comment ils se caractérisent ? Quels secteurs d'activités sont les plus présents ? => **Rubrique « Tissu économique »**
- Comment évolue l'emploi ? Les actifs en emploi sont-ils plutôt jeunes ? en emploi non-salarié ? Quels sont les métiers spécifiques au territoire ? => **Rubrique « Emploi, métiers »**
- Quel est le niveau de chômage ? Les demandeurs d'emploi sont-ils plutôt âgés ? plutôt peu ou très diplômés ? Quels métiers recherchent-ils ? => **Rubrique « Marché du travail »**
- Combien de contrats d'apprentissage, de professionnalisation, de CUI, de CDD d'insertion ? Et quels sont les caractéristiques des salariés sur ces types contrats ? => **Rubrique « Politiques d'emploi »**
- Quelles sont les caractéristiques des effectifs en formation initiale (voie scolaire ou apprentissage) ? Et en formation continue des demandeurs d'emploi ? => **Rubrique « Formation »**



DAT@DÉCISION : toute l'activité économique régionale analysée sur 36 secteurs

LES SECTEURS
D'ACTIVITÉ

DAT@DÉCISION 








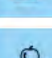

    MENU

LES SECTEURS D'ACTIVITÉ

Choisissez parmi les 36 secteurs d'activité

Les secteurs d'activité présents dans cet outil sont issus de la nomenclature agrégée (NA, 2008). Il s'agit d'une nomenclature des activités économiques productives, principalement élaborée pour faciliter l'organisation de l'information économique et sociale.

Note : certains secteurs sur les 36 de la nomenclature agrégée (NA) peuvent ne pas ressortir si les effectifs ne sont pas assez importants.

 Agriculture, sylviculture et pêche >	 Industries extractives >	 Fabrication de denrées alimentaires, de boissons et de produits à base de tabac >
 Fabrication de textiles, industries de l'habillement, industrie du cuir et de la chaussure >	 Travail du bois, industries du papier et imprimerie >	 Cokéfaction et raffinage >
 Industrie chimique >	 Industrie pharmaceutique >	 Fabrication de produits en caoutchouc et en plastique ainsi que d'autres produits... >
 Métallurgie et fabrication de produits métalliques à l'exception des machines et des équipements >	 Fabrication de produits informatiques, électroniques et optiques >	 Fabrication d'équipements électriques >
 Fabrication de machines et équipements n.c.a. >	 Fabrication de matériels de transport >	 Autres industries manufacturières ; réparation et installation de machines et d'équipements >
 Production et distribution d'électricité, de gaz, de vapeur et d'air conditionné >	 Production et distribution d'eau ; assainissement, gestion des déchets et dépollution >	 Construction >
 Commerce ; réparation d'automobiles et de motocycles >	 Transports et entreposage >	 Hébergement et restauration >
 Edition, audiovisuel et diffusion >	 Télécommunications >	 Activités informatiques et services d'information >
 Activités financières et d'assurance >	 Activités immobilières >	 Activités juridiques, comptables, de gestion, d'architecture, d'ingénierie, de contrôle... >
 Recherche-développement scientifique >	 Autres activités spécialisées, scientifiques et techniques >	 Activités de services administratifs et de soutien >
 Administration publique >	 Enseignement >	 Activités pour la santé humaine >
 Hébergement médico-social et social et action sociale sans hébergement >	 Arts, spectacles et activités récréatives >	 Autres activités de services >



DAT@DÉCISION : quelques points de repère

LES SECTEURS D'ACTIVITÉ

DAT@DÉCISION 



LES SECTEURS D'ACTIVITÉ



HÉBERGEMENT MÉDICO-
SOCIAL ET SOCIAL ET
ACTION SOCIALE SANS
HÉBERGEMENT

Voir la composition du
secteur

Accéder aux données d'un
autre secteur



DAT@DÉCISION-Secteurs décline, pour chacun des **36 grands secteurs d'activité** qui composent l'économie régionale (nomenclature NA38), près de **70 indicateurs** répartis sur **5 thématiques** : les établissements employeurs, l'emploi salarié, les caractéristiques des personnes en emploi, les conditions d'emploi et les métiers exercés. Une **fiche récapitulative** « En bref » reprend les principaux constats.

Exemples de données proposées :

- Combien d'établissements employeurs dans ce secteur ? S'agit-il plutôt de grands ou de petits établissements ? Comment se répartissent-ils sur le territoire régional ? Qui sont les principaux établissements employeurs ? => **Rubrique « Établissements »**
- Combien de postes salariés ? Comment évoluent ces postes ? Comment se répartissent-ils sur le territoire ? => **Rubrique « Emploi salarié »**
- Les personnes exerçant dans ce secteur sont-ils plutôt jeunes ? plutôt des femmes ? plutôt peu ou très diplômés ? => **Rubrique « Caractéristiques des actifs en emploi »**
- Quels types de contrats et de salaires sont proposés aux salariés ? Qu'en est-il pour les jeunes ? Et, pour les femmes ? => **Rubrique « Conditions d'emploi »**
- Quels sont les principaux métiers dans ce secteur ? Qu'en est-il pour les seniors ? Et, pour les hommes ? Ces métiers sont-ils en tension ? => **Rubrique « Principaux métiers »**

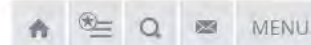


MÉT@FOR : une analyse de la formation regroupée en 19 filières

LA FORMATION

MÉT@FOR

DAT@DÉCISION



LA FORMATION

DE LA FORMATION À L'EMPLOI

Choisissez parmi les 19 filières de formation

 Agriculture, pêche, forêt et espaces verts >	 Agroalimentaire, alimentation, cuisine >	 Bâtiment, travaux publics >
 Moteurs et mécanique auto >	 Fonctions transversales de la production >	 Formations industrielles >
 Chimie, plasturgie >	 Mode, matériaux souples et céramique >	 Transports, logistique >
 Commerce, vente >	 Fonctions transversales des entreprises et des administrations >	 Travail social >
 Santé >	 Accueil, hôtellerie, tourisme >	 Coiffure, esthétique >
 Communication, information et culture >	 Finances, banque, assurances et immobilier >	 Services aux personnes et aux collectivités et activités de loisirs >
 Sciences humaines appliquées >		

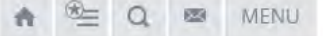


MÉT@FOR : quelques points de repère

LA FORMATION

MÉT@FOR

DAT@DÉCISION



LA FORMATION DE LA FORMATION À L'EMPLOI

COMMERCE, VENTE

Voir la composition de la
filière

Accéder aux données
d'une autre filière

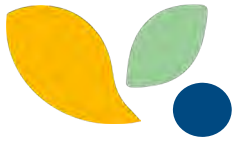
DE LA FORMATION À L'EMPLOI EN RÉGION PROVENCE - ALPES - CÔTE D'AZUR

MÉT@FOR décline, pour chacune des **19 filières de formation** qui couvrent l'ensemble des formés en formation initiale et formation continue des demandeurs d'emploi de notre région (*regroupés sur la base de domaines thématiques concertés*), près de **30 indicateurs** sur **6 thématiques** : les caractéristiques des formations, le profil des formés, celui des diplômés insérés dans l'emploi, les types d'emplois qu'ils occupent, les métiers visés par les formations ainsi que ceux réellement exercés à l'issue.

Une **fiche synthétise** la « **mesure des écarts quantitatifs** » entre ces deux approches du **lien formation-emploi**.

Exemples de données proposées :

- Combien de formations suivies dans la filière de formation "Commerce-vente" en région ? Quelle est la part de chaque niveau de formation ? => **Rubrique « Quelles sont les formations dans cette filière en région ? »**
- Combien de formés ? Quelle proportion de femmes ? Quelle part de formés par apprentissage ? Et pour les femmes ou les hommes ? => **« Qui se forme dans cette filière en région ? »**
- Quelle proportion de personnes en emploi sont diplômées de la filière ? Quel est leur niveau de formation ? => **« Qui sont les personnes en emploi diplômées de cette filière en région ? »**
- Quelle part de diplômés sont en emploi ? Sur quels types de contrats et dans quels secteurs ? => **« Quels sont les emplois occupés par les diplômés de cette filière en région ? »**
- Quels sont les débouchés professionnels théoriques de la filière de formation "Commerce-vente" ? => **« Quels sont les métiers préparés par les formations de cette filière en région ? »**
- Quels sont les principaux métiers réellement exercés par les diplômés ? => **« Quels sont les métiers exercés par les diplômés de cette filière en région ? »**



MÉT@FOR : tous les métiers regroupés en 22 domaines et 87 familles professionnelles

LES MÉTIERS

MÉT@FOR


DAT@DÉCISION




LES MÉTIERS


DE L'EMPLOI À LA FORMATION


Cliquez sur l'un des 22 domaines professionnels pour afficher la liste des métiers


 Agriculture, marine, pêche


 Bâtiment, travaux publics


 **Électricité, électronique**


 Mécanique, travail des métaux


 Industries de process

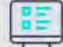
 Matériaux souples, bois, industries graphiques


 Maintenance


 Ingénieurs et cadres de l'industrie


 Transports, logistique et tourisme


 Artisanat


 Gestion, administration des entreprises

 Informatique et télécommunications


 Études et recherche


 Administration publique, professions juridiques, armée et police


 Banque et assurances

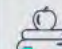
 Commerce


 Hôtellerie, restauration, alimentation

 Services aux particuliers et aux collectivités

 Communication, information, art et spectacle

 **Santé, action sociale, culturelle et sportive**

 Enseignement, formation

 Politique, religion

Aides-soignants

Infirmiers, sages-femmes

Médecins et assimilés

Professionnels de l'action culturelle, sportive et surveillants

Professionnels de l'action sociale et de l'orientation

Professions para-médicales



LES MÉTIERS

DE L'EMPLOI À LA FORMATION



Services aux particuliers et aux collectivités

AIDES À DOMICILE ET AIDES MÉNAGÈRES

Voir la composition du métier

Accéder aux données d'un autre métier

DE L'EMPLOI À LA FORMATION EN RÉGION PROVENCE - ALPES - CÔTE D'AZUR

MÉT@FOR décline, pour chacune des **87 familles de métier** qui couvrent l'ensemble des professionnels de notre région (*regroupés sur la base de compétences communes et « gestes » professionnels proches*), près de **40 indicateurs** sur **6 thématiques** : le profil des personnes en emploi, les conditions d'emploi, les caractéristiques des employeurs, la demande d'emploi (y compris les tensions sur le métier), les formations visant le métier ainsi que celles détenues réellement par les personnes en emploi.

Une **fiche synthétise** la « **mesure des écarts quantitatifs** » entre ces deux approches du **lien emploi-formation**.

Exemples de données proposées :

- Combien d'Aides à domicile dans la région ? Ce nombre augmente-t-il ? Quelle est la part des seniors, des nouveaux entrants ou des femmes dans ce métier ? => **Rubrique « Qui exerce ce métier ? »**
- Quelle proportion de non diplômés ? Quelle part est diplômée d'une filière de formation visant théoriquement le métier d'Aide à domicile ? ou issue d'autres filières ? => « **Quelle est la formation des personnes exerçant ce métier ?** » et « **Ont-ils une formation en lien avec leur métier en région ?** »
- Combien de personnes se forment pour préparer ce métier au global et par certification en région ? Sur quels niveaux et quelles filières de formation ? => « **Quelle sont les formations préparant à ce métier ?** »
- Quels types de contrats et de salaires ? Et pour les femmes ou les hommes ? => « **Quelles conditions d'emploi ?** »
- Dans quels secteurs d'activité exercent les Aides à domicile ? Travaillent-ils plutôt dans des structures privées ou associatives ? => « **Qui sont les employeurs ?** »
- Combien de demandeurs d'emploi dans ce métier ? Est-il en tension et pourquoi ? => « **Qui recherche un emploi dans ce métier ?** »

Pensez à nous suivre !

Sur notre site internet

<https://www.cariforef-provencealpescotedazur.fr>

Sur nos réseaux sociaux



Sur nos outils

<https://metafor.cariforef-provencealpescotedazur.fr>

Outil régional d'analyse du lien métiers-formations.

<https://datadecision.cariforef-provencealpescotedazur.fr>

Données statistiques sur les secteurs d'activité, métiers, territoires, formations et OPCO en région.

